

Екатерина НАМИЧЕВА, Петар НАМИЧЕВ

ТРАДИЦИОНАЛНАТА АРХИТЕКТУРА ВО ВЕЛЕШКО ОД 19 ВЕК И ПОЧЕТОКОТ НА 20 ВЕК

Клучни зборови: населба, чардак, куќа, обичај, простор, декорација

Апстракт: Традиционалната архитектура во велешко има автентична форма на живеалиште, со одредени специфики, како дел од градителското станбено наследство во овој регион. Постојат одредени модели на станбени објекти од затворен и отворен тип, каде најзастапен е типот на куќа во две нивоа од отворен тип со чардак- чардаклија. Притоа опфатени се карактеристиките на внатрешната обработка и на дворешната декорација на куќата. Потенцирано е значењето на активностите на мајсторските тајфи и начинот на нивна организација, при градењето и примената на локалните градежни материјали. Особено е даден акцент на обичаите и верувањата поврзани со почетокот на градењето, покривањето на куќата и вселувањето во новото живеалиште. Валоризацијата на профаните објекти содржи локални вредности, како дел од културното наследство на регионот.

Селските населби со своите природно географски услови и конфигурацијата на теренот создаваат одредена просторна концепција во рамките на природниот пејзаж.

Во етничкиот предел Азот во велешко, потеклото на населбите може да се поврзе според археолошките и историски наоди, односно се поврзува со средниот век, се споменуваат населбите Богомила и Мокрени (Vasiljevic, 1902), во 15 век се споменуваат дервенциски села (Богомила, Ореше, Оморани, Голозинци, Папрадиште, Раковец), како средиште на хас се споменува Богомила во 1460 год. (Трифунски, 1968). Чивчиски имоти се споменуваат во Голозинци, Горно Врановци, Мелница, Лисиче, Раковец. Мијаците се населиле во оваа област во 18 век во Папрадиште и Ореше. Селото Богомила со градењето на железничката линија (Велес-Прилеп-Битола), добива централна положба во однос на другите селски населби во

околниот простор Папрадиште, Нежилово, Мокрени, Ореше и др. Динамиката на историските случувања создале простор за формирање на голем фонд на станбени објекти, кои ги одразувале општествените и економските состојби на населението и организацијата на семејствата.

Со ова истражувањето се опфатени селата Горно Врановци, Лисиче, Раковец, Ехловец, Голозинци, Нежилово, Папрадиште, Ореше, Богомила, Ореш Дол, Мокрени, Оморани, Габровник и др. Селските населби најчесто се од збиен тип, лоцирани на ридест или планински терен (Папрадиште), со амфитеатрална положба (Папрадиште). Овој регион, во етничката целина Азот централно место зазема селската населба Богомила, во состав на Велешкиот централен етнографски предел (Филиповиќ, 1935). Селските населби заземаат мала територија, поделени на маала, со црква во средината и простор сред село, со чешма, училиште и други објекти.

Населението од повеќе селски населби (Кораб, Калуѓерица, Горно село, Желинец и др.) било преселено во 18-от век во денешната населба Богомила (Трифунски, 1968). Пределот бил населен со Мијаците, во Орешје, Папрадиште, Богомила, Плевање (Трипчев, 1965) и др.

Селските населби најчесто се поделени на маала по родовите кои се населувале (Бабуноско, Луковско, Распопско, Моровеско, Неровско, Данчевско, Клисарско, Станкоско, Крстевско, Камчевско, Поповско, Видоеско, Клисаровско, Валачарско во Богомила, имало 11-12 маала; Коруновци, Јанковци, Китановци, Џиковци, Ноневци, Кебишковци, Далевско, Миленковско, Георгиевска во Орешје; Лопатаровци, Шерјовци, Петровци, Сиљановци, Калинци, Мечкаровци, Даневци, Кузмановска, Марковска, Николовска, Симоновска во с.Папрадиште; Долно маало, Горно маало, Здравевско маало, Шопско маало, Че-

ренкоско и Станкоско маало, Митревци во Нежилово; Парталково, Трпеско, Орешко и Подолешко во Оморани; Партал маало и Зисир маало во Габровник; Кикоско, Долно-Чакароско, Кочаноско, Жељовско, Маџуровско, Кечановско, Поповско, Изворковско во Лисиче; Пачаџиевци, Натовци, Игновци, Јанчевци, Стојковци кои биле групирани во Горно, Долно и средно маало во Голозинци; Шопоско, Божановско и Мијаковци во Ехловец; Горно и Долно - Митковско во Ореов Дол исто и во Мокрени, додека Габровник не е поделено на маала. Маалата се нарекувале и десетина, каде имало десетар кој ги информирал селаните, а се менувале секоја година (Богомила). Бројноста на селските населби се движела 470-500 куќи, односно 900 жители (1900 год), (Кънчов, 1970), 1544 жители (1961 год) (Богомила) околу 150 куќи (Орешје), 60-70 куќи (Нежилово), 30 куќи (Лисиче) со 45 куќи (Ехловец). Се памети дека селото Оморани било турска населба и во него живееле турци. Сепак податоците за селата од втората половина на 20-от век, според бројот на население во 1961 година се: Ореов Дол (279), Мокрени (193), Еловец (270), Раковец (250), Голозинци (230), Лисиче (483), Габровник (45), Оморани (495), Нежилово (333) Папрадиште (716), Орешје (871), Богомила (1544) жители. (Панов, 1998). Намалувањето на бројот на население во селските населби е резултатот на постојаната современа миграција од руралните населби кон градовите.

Селата имале по неколку чешми, најчесто една главна и неколку селски чешми (Папрадиште), три чешми (Нежилово), или 4 до 5 бунари (Богомила), или до седум бунари, дванаесет чешми - кладенци во Оморани, 3-4 кладенци во Габровник, две чешми во Мокрени, или повеќе бунари (Голозинци). Во Богомила постои мост кој имал архаична форма нарекуван *римски мост*.

Стопанскиот двор во селата содржел штала-аркачи (која се градела со приземје и кат, Богомила), каде престојувала стоката преку зимата, амбар (зидан), кочина за чување на свињи, додека плевната се градела од страна на куќата, како и бунар со *чекрк* (Богомила).

Стопанскиот двор бил организиран околу живеалиштето, како простор кој се организира во продолжение на просторот на куќата, за задоволување на потребите на семејството. Куќата има централна и доминантна положба во дворот, каде објектите за чување на храна биле: амбарот, кошот, или фурната кои се во непосредната близина, додека стопанските објекти за чување на животните (кочината, шталата) се граделе подалеку од куќата.

Природните услови на регионот, со изобилство на богати пасишта и шумски предели прет-

ставувале основа за занимање на населението со сточарство, додека земјоделието било ограничено на развиените плодни површини по течението на реките Бабуна и Тополка.

Типови на куќи

Според типологијата на просторната организација на куќата во овој регион можеме да констатираме постоење на одреден еволутивен развој. Забележано е постоење на едноделните и повеќеделните живеалишта (според остатоците на терен), преку куќата од затворен тип со едно ниво, со вкопан подрум или во две нивоа). Понатамошниот развој создал потреба за издвојување на економските простории во приземје и просториите за престој, подготовка на храна и спиење на второто ниво, со што се граделе куќи на две нивоа со простран чардак. Овој концепт кај семејствата кои имале економска основа, создале потреба и за трето ниво, на кое биле содржани просториите за пречекување на гости и чардакот (втората половина на 19-от век и почетокот на 20-от век).

Во првиот стадиум живеалиштата имале една просторија, каде заедно се престојувало со добитокот. Од едната страна се градело огништето, отворено, каде се престојувало и подготвувала храната, додека на другата страна од просторијата – *куќа*, биле *пондилата* за чување на добитокот. Оваа основна просторија подоцна, според потребите на семејството, од предната страна добива уште две простории кои се симетрично распоредени од двете страни со централен простор - *трем* кој ги поврзува сите во една просторна целина (Мокрени, Нежилово, Оморани). Основната концепција на приземните повеќеделни куќи е од затворен тип (поради безбедноста) и одвојувањето на просторот за стоката (*пондила*) и престој на членовите на семејството (*одаја*).

Најчесто градени куќи се во две нивоа, со приземје, со отворен простор - *трем* и *пондила* и други помошни простории, додека на катот се одаите и чардакот, до кој се пристапува со дрвени скали. (Ореов Дол, Мокрени, Раковец, Богомила, Оморани). Овој модел е најзастапен во регионот, прилагоден на потребите на семејството, климатските услови и економските можности, односно близината на градежниот материјал за подигање на куќата (камен, дрво и земја). Според одредена типологија можеме да констатираме постоење на неколку најзастапени модели на форма на чардак и негова положба во однос на основата на куќата на катот. Во однос на позицијата на страните на светот, чардакот се поставувал во аголна положба (Оморани, Ореов Дол, Мокрени), по целата ширина (Ореов Дол), длабочина (Мокрени) или имал

неправилна форма (Богомила, Мокрени), прилагоден на потребите на семејството.

Трето ниво кај куќата се појавило, кога семејството имало потреба од одаи со репрезентативен карактер, со уредување на ентериерот, во функција за пречекување на гости, кои се поставувале на третото ниво, задно со чардак (Раковец).

Сепак чардакот претставувал доминантен просторен елемент, кој ги обединувал сите простории, со повеќе функции (работа, одмор, веселби, спиење и сл.). На тој начин и моделот на живеалиште на две нивоа од отворен тип со чардак е најзастапен и се појавува во повеќе варијантни просторни решенија.

Братските куќи се појавиле како модел, според семејните потреби, дел од нив се градени наменски, додека одреден дел се доградувани или модифицирани подоцна кога се дели просторот на неколку семејства, помеѓу браќата кои основаат свои засебни семејства (Богомила, Ореов Дол).

Некои планинските населби куќите се поставени на стрмен терен, најчесто на две нивоа, поретко на три нивоа, од затворен тип - без отворен чардак (Папрадиште). Надворешното обликување најчесто е со примена на симетријата на фасадата, со запазен ритам на прозорците (Папрадиште).

Мајстори

Со населувањето на Мијаците во овој предел, како познати градители, сидари имале особено влијание врз развојот на селската архитектура во сите населби од регионот.

Мајсторите биле од Папрадиште, се споменуваат мајстори од Крива Паланка во Папрадиште. Во Богомила се споменуваат мајстори од Крапа (Прилепско), од Мелница (велешко) и од Папрадиште. Најчесто во тајфата се околу 6-7 мајстори, заедно со чираците, кои спијат во старата куќа или кај комшиите (Богомила). Најчесто со градењето се почнува на пролет (во април), а комшиите помагаат, носат кал, греди и сл. (Богомила). Во Нежилово граделе мајстори од Папрадиште, Мелница, кои доаѓале по 18 души. Во Ореше се споменува група на мајстори од Мелница, од Горно Врановци, Папрадиште, Лазар Андоновски од Папрадиште, кои биле организирани во група од 9 мајстори, кои работеле на сидарските работи и покривање на куќата. Во Ореш Дол се споменуваат мајстори од Мелница (велешко). Во Мраморани мајстори доаѓале од Мелница, Горно Врановци, Јаболчишта и др. Во Лисиче мајстори работеле од Врановци. Во Голозинци и Ехловец работеле мајстори од Мелница. Прозорците и вратите ги изработувале специјализирани мајстори - догра-

магии (Богомила, Ореше). Во Богомила се споменуваат мајстори кои доаѓале од Црешнево (Порече), Мелница и др.

Градежни Материјали

Материјалите за градење на куќите се носеле од непосредната околина, дрвото од кориите во шумите, а каменот се пренесувал од речните корита или од ридестиот терен.

Во Богомила камен носеле од коритото на реката Бабуна, гранит или *модер камен* (Богомила), додека дрво носеле од месноста шарен камен, Осојница, Попов ќелек (Богомила). Дабот се сече и употребува за целата куќа, *се сечат, делкаат и вградуваат во куќата* (Богомила). Во Орешје камен носеле од коритото на реката Попоска или со воловски коли од Богомила, додека дрво (бука, даб) од месностите Ливадница, Мералница, Лапатарница, Здравев камен, Стеванов извор, Шестак и др. Во Нежилово дрва се носеле од *кориите* Говедарник, Чевлевска река, Елен стуб, Бесенчица, додека камен од речното корито. Сите од селото помагале, имало околу 150 волови (Нежилово). Во Оморани дрво носеле од орманите Црнушка нива, Вирови, Сурда. Во ореов Дол дабови дрва се носеле од месностите Осојница, Куќи, Бела. Дабово дрво носеле од месностите Соколец и Средок, додека камен од полето и реката (Мокрени). Во Ехловец камен носеле од ридот, а врбови гранки од Река.

Материјалите кои имаат локално потекло се пренесувале од непосредната околина, за да се добие функционална, економична и занаетчиски обликувана градба. Најчесто приземниот дел се гради од масивни камени сидови, кои на катот ја носат скелетната бондручна конструкција.

Гредите се вертикално и хоризонтално поставени, со зајакнувања од косници, додека исполнатата на сидната маса е од керпич или со кал и камени парчиња. На тој начин се овозможува примена на лесна конструкција на катот и можност за исфрлање на делови од просторот со еркерни конструктивни детали.

Над камените сидови се поставуваат дрвени греди, кои се поврзуваат со *платици*, за да се постави подлога за подот, најчесто од земјена смеса (кал и слама). На основната бондручна конструкција на катот, преградните сидови - *бољме*, се прават со површина со плетени гранки - *плет* или со *керпич*. Во регионот се сретнува изведба на покривна конструкција со мутље, (најчесто употребуван) или еден дел од сидот се подига на одредена висина (околу 80 см) за да се добие внатрешен корисен простор, а се нарекува *podsudан*

покрив или покрив на *излет* (Богомила). Потоа на подсидот се редат покривните греди *чатми*, додека на таванот се реди конструкција за обложување - *черен*. Таванската конструкција се формира со вертикални столбови - *папази*, кои со хоризонталната греда – *било*, ја формираат носечката покривна конструкција. Формата на најчесто четвороаголниот покрив, се добива со косите греди - *чатми* и со четирите греди кои се поставуваат косо на основната линија на покривот - *мајици*. Над дрвените греди се поставуваат пардиите (делкани штички), заедно со тенки јасенови прачки - *мартаки*, се формира подлога за поставување на смеса од кал, како подлога за слама или камени покривни плочи.

На спојот помеѓу сидот и покривната конструкција се поставуваат слоеви на плочи со постепен испуст, до 30 см, кои формираат стреа или со испуст со гредички - *челици*, на носечките тавански греди се формира стреата на покривната конструкција. Кај одредени куќи, според потребите се поставува отвор - *баца* на покривот за одвлекување на чад или осветлување на таванската површина, или одредени поправки.

Покривањето на куќите најчесто било со слама (Богомила) во периодот до 1936 година (Нежилово). При покривање на дрвената покривна конструкција, врз конструкцијата од *чатми* се поставуваат летви (јасика, топола, евла) по должината помеѓу двете чатми, односно делкани *платици*, врз кои се постила кал измешана со слама - *калосување*, врз слојот се налепуваат керамидите (Богомила).

Ентериер

Ентериерот во куќата од регионот има скромна содржина и најчесто е во просторот на огништето во куќата или во одајата, со сидни полици, долапи, влезните врати, поретко и таванска декорација. Во просторијата куќа на едната страна имало отворено огниште (Раковец) со черен на горната страна, со мала врата која излегувала на задната страна на куќата (Нежилово). Огништето најчесто е полуотворено, со вграден отвор во конструкцијата на сидот. Исфрлените странични сидни површини со конусна форма се намалуваат кон таванската конструкција, а на челото предниот сид благо се закривува, со дрвена греда која се вградува на горниот раб од капата на огништето (Богомила).

Во конструкцијата на сидот се формираат долапи, а поретко се вметнува вграден водник, над кој се поставува полица, додека отворот се затвара со дрвен капак. (Богомила, Оморани).

Надворешна декорација

Влезните врати во надворешната обработка отсуствува декоративна обработка, со едноставна профилација на штиците од кои се составени. Опшивите на прозорците, особено на надвратникот имаат профилирана обработена декоративна штица, со идентична форма како декорацијата на прозорците од градската куќа во градот Велес (Ореше).

Одредена интензивна декорација се применува при обработката на дрвените греди и опшивите од исфрлените површини од чардакот - *еркери*, каде со едноставно ритмичко засекување на едната страна од штицата се добива одредена динамика и декорација на надворешниот изглед. Притоа на оградите се применува примена на профилирани штици, кои создаваат декоративна правилна игра на геометриски форми, на отвори, како доминантен декоративен детал на чардакот (Голозинци, Оморани, Богомила, Ореев Дол).

Кон динамиката на фасадата допринесува и положбата на прозорските отвори кои можат со едноставна декорација или профилирани елементи (Габровник, Мокрени, Нежилово), додека поретко се декорирани над прозорниците, со профилација карактеристична за градската куќа од истиот период (Богомила).

Обичаи околу градење

При времетраењето на градење на куќата, како тежок и долготраен процес, се применувале кај народот одредени обичаи поврзани со верувањата, кои се верувало дека ќе овозможат успешна градба. Затоа семејството, односно народните верувања се состоеле од подготовка на почитување на верувањата, применети на вистински начин, преку целиот период на градење на куќата.

Градбата се започнува на местото на старата куќа или на нова локација, на поволно место, да не биде свето место. Градбата се започнувала наутро, кога на мајсторите им се давал бакшиш, потоа доручуваат, за да се започне со убаво (Богомила).

Со темелите се започнува на пролет (Нежилово), во понеделник (Орешје, Нежилово, Мраморани, Лисиче), среда (Папрадиште, Орешје, Нежилово, Габровник, Мраморани, Лисиче, Ехловец), четврток (Орешје), на новина (Оморани), *кога се раѓа месечината* (Оморани, Ореев Дол) и *кога се полни*, кога почнува *погубел* не се започнува со темелите (Папрадиште, Оморани), а притоа темелот го чува газдата (Папрадиште). Никако не се започнува со градење при крај на неделата, сабо-

та, недела (Орешје, Нежилово), петок (Нежилово) или за време на празник (Богомила). Темелот се чува *за да не тури некој магија* (Орешје), *да не тури некој нешто*, затоа домаќините го чуваат - *пречувување* (Оморани).

Најчесто се започнувало со градењето кога мајсторите го колат курбанот (Папрадиште, Ореов Дол), на југ (Лисиче), или газдата (Нежилово, Голозинци), *за да не губат време мајсторите* (Богомила), *врз темелот кон сонцето* (Папрадиште, Ехловец), *на изгреј сонце* (Голозинци), *према сонце* (Габровник), *надесно* (Орешје), *према исток* (Богомила). Изборот на животно зависи од можностите на домаќинот, но се верува дека *јагнето прета напред*, или *зајакот рипа нанапред*, за што се верува дека куќата на тој начин ќе напредува напред, во позитивна смисла (Богомила). Од овие причини најчесто за курбан требал да биде од машки род, при што се коле јагне (Папрадиште, Богомила, Орешје, Нежилово), браф (Богомила, Нежилово, Ореов Дол, Мокрени, Ехловец) бело, машко (Папрадиште, Орешје, Лисиче, Голозинци) или јаре (Габровник) или кокошка (Богомила), петел (Ореов Дол), зајак (Богомила), главата се става во темелот (Богомила), во устата се става пара (Лисиче), на првиот камен (Оморани), се ставаат пари (Голозинци) или се прска со крвта по темелите (Орешје), се влече браф по темелите три пати (Ехловец). Притоа во темелот се става босилок (Папрадиште, Орешје), ветена вода (Папрадиште, Орешје), *цвеќе здравче, среќница* (Папрадиште, Оморани), *чкорки* - дрвце од емиш - од овошно дрво (Орешје), три зрна пченица (Орешје), пари (Ореов Дол) од три држави (Папрадиште), железни пари (Орешје, Габровник), дрвена лажича, сукало, вино (Габровник, Голозинци), жива, заради заштита од магии (Богомила), ракија (Голозинци), жива (Ореов Дол). Притоа курбанот го јадат само мајсторите (Папрадиште, Ореов Дол) и од селото (Ореов Дол, Ехловец), понекогаш и домаќините (Лисиче), а не чинело да јадат членови од фамилијата (Габровник). Притоа често се вика поп (Ореов Дол, Ехловец).

Кога се покрива куќата, на завршната греда се става дрвен крст (Орешје, Нежилово, Габровник, Ореов Дол, Мраморани, Голозинци), венец зелен (Нежилово), *цвеќе* (Папрадиште, Богомила, Ореов Дол, Мраморани), градинско (Орешје), босилок (Ореов Дол), градинарско (Габровник) за среќа да биде црвено или жолто (Богомила), летно и зимско *цвеќе* (Голозинци), *врвца* (Габровник), газдата го чува дрвениот крст (Папрадиште), се става дрвен крст на средина на *маијата* (горна хоризонтална греда од покривната дрвена конструкција). *Се брои два до три дена до чатисување на куќата*, крстот останува во таванот (Орешје). Сите од

селото помагаат - *помоленица* (Ореов Дол). Притоа се става бајрак со шамија со црвена боја, се врзува со конче, после се чува шамијата.

При завршните работи на покривот, мајсторите добиваат подароци за успешно завршената работа (кошули, крпи, облека и сл.), а притоа главниот мајстор ја благословува куќата и сите од семејството, додека соседите и присутните кои слушаат, носат подароци, за што мајсторот се благодарува, а се треба да се заврши до пладне (Богомила).

Притоа кога се носат подароците мајсторот кажува: *аскија* (Оморани, Орешје) - *своината носи, од куќата сите, да е жив, да му е жив челаад, невеста да му поклати* (Орешје), *да му е жива фамилијата да му се роди* (Нежилово), *ги сардиса сајбиште* (Оморани), *ги дарува мајсторите, на чираците кутек, на калциите кувет, на мајсторите марифет, алаца, балаца* (Оморани), *на сајбијата да им се множи челаад, да им се множат куќи* (Габровник), *донесе кошула, да му даде господ среќа за него и фамилијата, газдата да си се пофали од куќата и фамилијата и да си седи со здравје* (Ореов Дол), *куќата ја покриваме на г. Коле, газда Диме донел чораци, да се живи мајсторите, домашните, челаадта, кој донесе овој бакиши, тој да му донесе 10 куќи* (Лисиче), *донесе бакиши, берикатварсан* (Голозинци), *Берикатверсен, да му се живи челаадта, фамилијата, да му даде господ здравје и успех во животот* (Богомила).

При првото влегување во новата куќа влегуваат газдата и газдарицата, *машко дете, да се раѓаат машки* (Богомила), *браќата, да има татко и мајка, да не е сирак* (Папрадиште), *најстариот со десна нога* (Мокрени). При влегувањето во новата куќа се влегува на месечина, се носат пари, благо (Голозинци), на новина се носи цел леб, се дава вечера (Ореов Дол), во среда (Ореов Дол), се вика поп, или два попа (Ореов Дол), столче, благо (Папрадиште) се вика поп со светена вода (Оморани, Ехловец), ги испрскува сите одделенија (Богомила, Орешје), каде до сабајле се чува куќата (Богомила, Ехловец), *курбан се коле за севте* (Орешје) (браф, теле). На вечерата пее поп, домаќинот прв влегува (Ехловец), еден ден пред великден, во понеделник (Лисиче), *прва влегува фамилијата* (Орешје). Во куќата не се спие додека не дојде поп (и по три попа), се готви, *да ја причувува куќата, цела вечер се седи* (Габровник), а домаќинката го пали првиот оган (Богомила).

Почитувањето на обичаите при започнување, за време на градењето, при покривањето и влегувањето во новата куќа, претставувале дел од народната традиција и како такви, во модифицирана

форма се зачувале и се одржуваат и денес при градење на куќа во селските населби.

Заклучок

Народното творештво се практикува во процесот на создавањето на живеалиштето, што претставувало тежок и макотрпен процес на градење, проследен со голем број на обичаи и верувања. Регионот на велешко, како дел од етничкиот предел Азот има автентична форма на живеалиште, со одредени специфики, како дел од градителското станбено наследство во овој регион.

Развојот на населбите од 18 век и централната положба на населбите создале услови за развој на живеалиштата под влијание на локалните и општествените услови на средината. Економските услови на населбите создале модел кој се прилагодил на развојните градителски елементи, со употреба на локалните материјали. Притоа доминантен е моделот на куќата во две нивоа, од отворен тип, со чардак - *чардаклија*, како тип кој ги задоволувал локалните потреби во однос на едно просечно семејство. Притоа ентериерот на куќата содржи скромна обработка која се однесува на одредени декоративни форми на огништето, долапите и обработката на таваните. При надворешната обработка применета е минимална декорација на оградата и елементите од чардакот и прозорците.

Моделот на чардаклија во контекст на условите бил најчесто применуван модел не само на територијата на нашата земја, туку и на пошироката територија на Балканскиот полуостров (Намичев, 2009), за што можат да се потврдат аналогии, во однос на одредени етнички територии на Бугарија, Јужниот дел од Србија и Албанија.

Кон состојбата и достигнувањата при градењето на куќата од овој регион придонеле миграцијата на Мијаците, кои се населиле во овој регион, притоа пренесувајќи одредени влијанија и форми од другите региони, во процесот на градење. Притоа во регионот се применувале обичаи и верувања околу градењето на куќите, за почетокот на градбата, приложување на жртва, примена обичаи во целиот процес на градење, при завршувањето на покривната конструкција и влегувањето во новата куќа. Тие обичаи се со слична форма со другите етнички области во околината, со одредени термилошки разлики.

Градителското наследство од 19-от и почетокот на 20-от век од велешко има својствени локални карактеристики, од народен карактер, кои заземаат свое место во богатиот станбен фонд на руралните населби во државата.

Информатори:

Стојановска Цвета (род. 1939) од с. Папрадиште
Стојановски Милорад (род. 1929) од с. Богомила
Видеска Љубинка (род. 1919) од с. Орешје
Игњатовски Најдо (род. 1922) од с. Орешје
Неделковски Темелко (род. 1924) од с. Нежилово
Димитровски Аце (род. 1957) од с. Оморани.
Ристоски Јован (род. 1938) од с. Оморани
Ристовска Зорица (род. 1935) од с. Габровник
Велковска Добрица (род. 1931) од с. Габровник
Богданоски Јоце (род. 1940) од с. Ореов Дол
Петрушевски Славко (род. 1925) од с. Мокрени
Тодоров Ончев Никола (род. 1907) од с. Лисиче
Марковска Ружа (род. 1946) од с. Голозинци
Костов Живорад (род. 1931) од с. Ехловец
Наумова Дуна (род. 1947) од с. Раковец
Николовска Цвета (род. 1931) од с. Раковец

Библиографија

Vasiljevic J.H. (1902) *Prilep i njegova okolina*, Beograd.

Синадиновски Ј. Ивановски С. Панов М. (1969) *Титовелешките села, социо-економски испитувања*, Скопје

Манаковиќ Д. (1966), *Некои релјефни елементи во подрачјето на Бабуна и Тополка во титовелешката котлина*, Годишен зборник .кн.15, географија и геологија, св.3, Скопје

Кљнчов В. (1970) Избрани произведения, том 2, Македонија, Етнографија и статистика, Софија

Намичев П. (2009) *Селска куќа*, УЗКНМ, Скопје

Панов М. (1998) *Енциклопедија на селата во Република Македонија*, Лексикографија, Скопје

Филиповиќ М. (1935) *Северна велешка села*, СЕЗБ, Населба и порекло становништва, кн.28, Београд

Трифунски Ј. (1968) *Раселени села во областа Бабуна и Тополка*, Годишен зборник, кн.16, Географски институт, св.4, Скопје

Трипчев М. (1965) *За мијачката оаза во Титовелешката околина*, Географски разгледи, кн.2-3, Скопје

Ekaterina NAMIČEVA, Petar NAMIČEV

THE TRADITIONAL ARCHITECTURE IN THE REGION OF VELES FROM THE 19TH TO THE BEGINNING OF THE 20TH CENTURIES

Summary

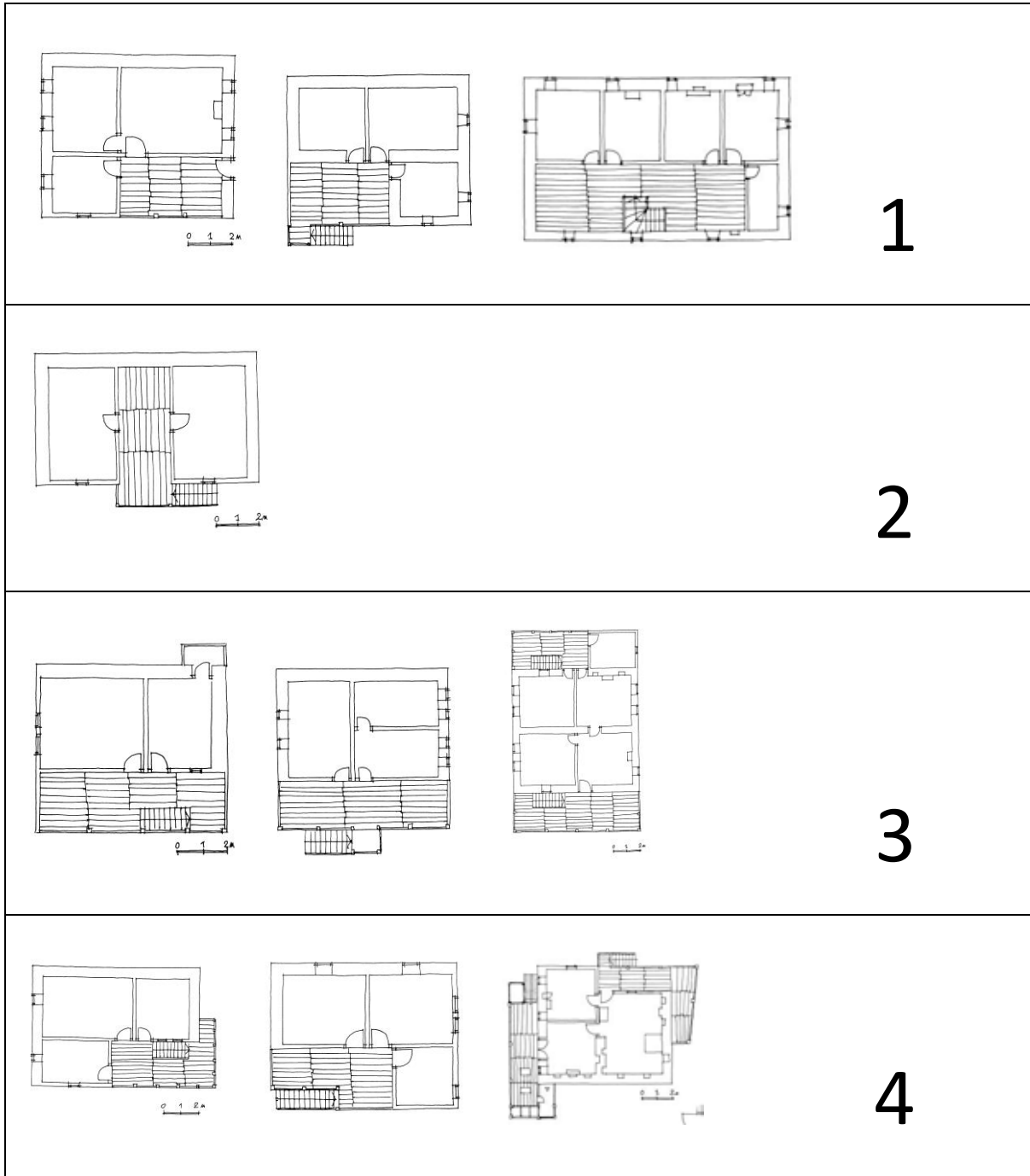
The region of Veles, like the part of ethnic region of Azot had a unique form of living spaces that represent part of the building inheritance in this region.

The economic conditions of the settlements were created according to the conditions of the development of buildings, and with the use of the local materials. The most dominant model of a home was built by having two floors, with an open plan, a balcony-known as čardak-čardaklija that satisfied the requirements of the family. The interior of the home was modest with embellishments, mainly some decorative forms were used for the fireplace, cupboards, and the decoration of the ceilings. Minimal decoration was applied in the exterior, like the fence, some elements on the balcony-čardak, and the windows.

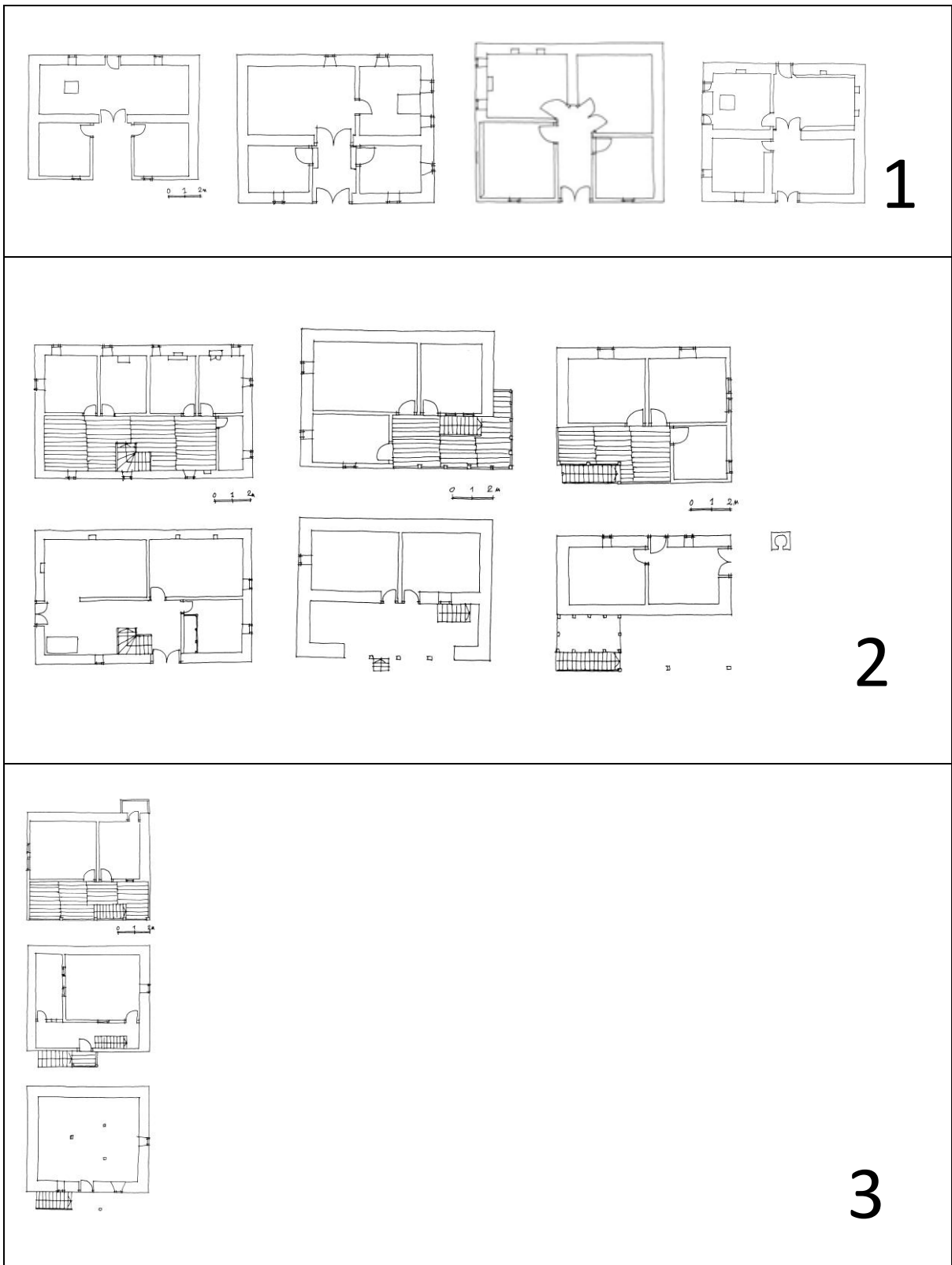
The model home with a balcony-čardaklija was the most used model not only on our territory, but wider on the Balkan Peninsula.

For the building of the houses in this region customs and belief continued to exist, from the commencing of the home, giving sacrifice, customs for the process of the building, the finishing of the roof construction, and the entering into the new home. These customs are similar in form for the other ethnic communities from the surroundings, however with different terminology.

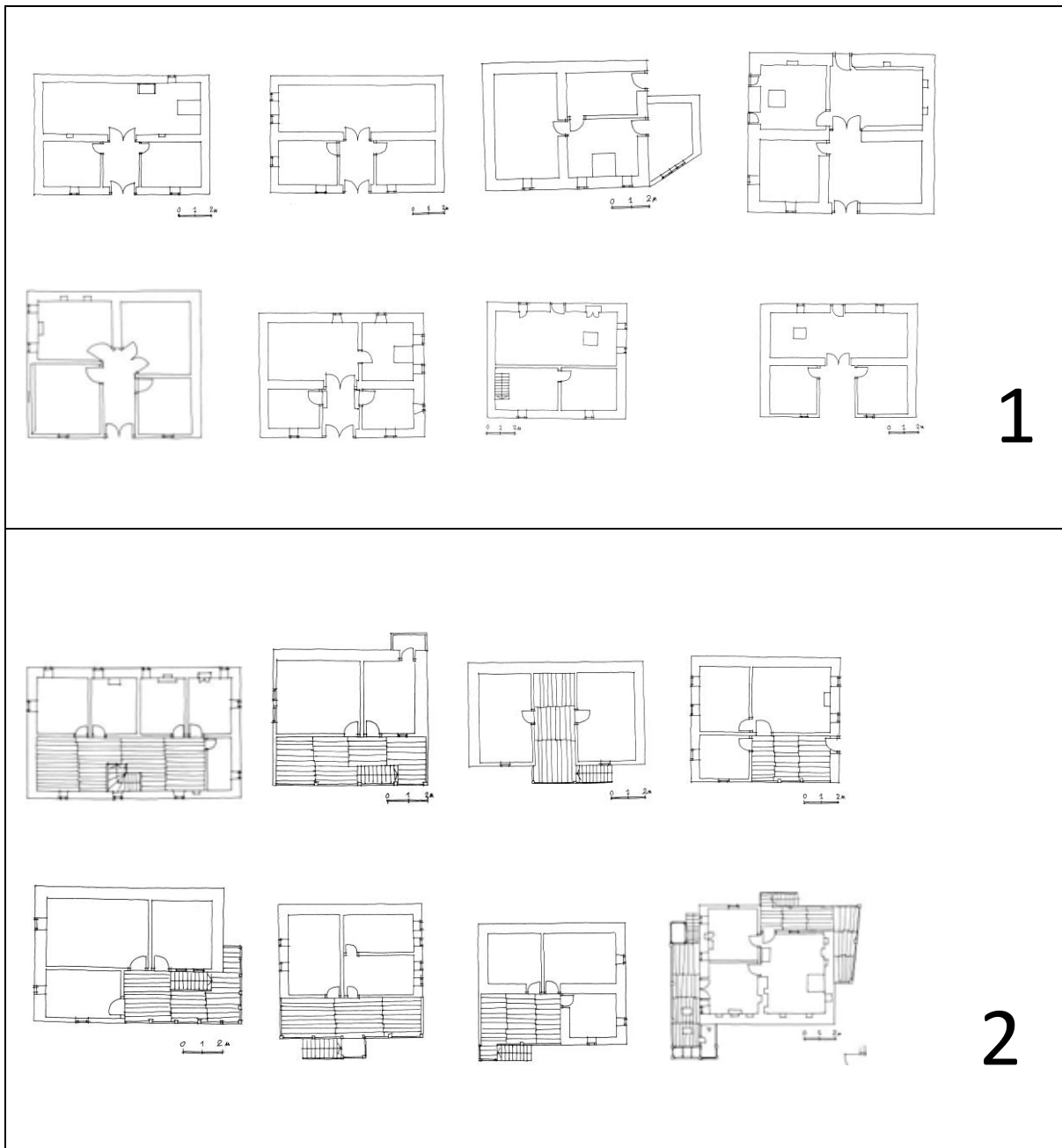
The building heritage from the 19th century and the beginning of the 20th century in the region of Veles developed their own local characteristics, folk traditions, thus giving a place in the rich fund of rural settlements in the country.



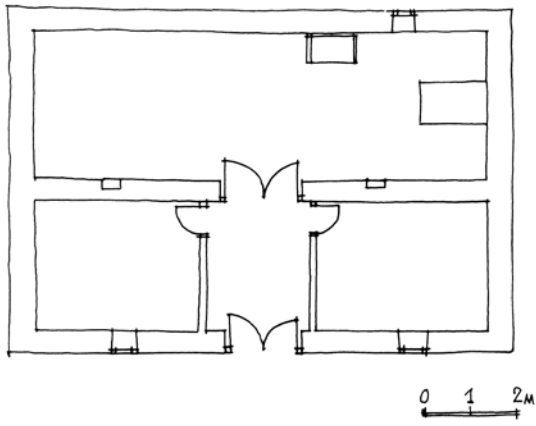
Табла 1. Типологија на чардак според положбата во основата и формата: 1. Аголна форма, 2. Средишна по длабочина на основата, 3. Широчина на основата, 4. Неправилна форма



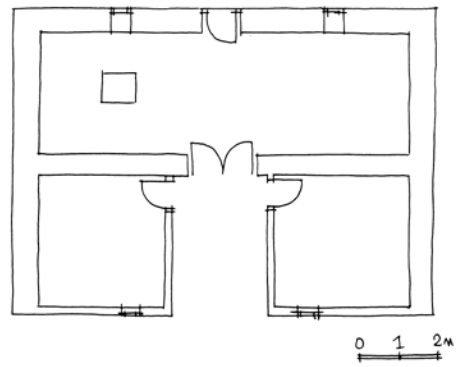
Табла 2. Типологија на основа на куќа според катност: 1. Приземна куќа во едно ниво; 2. Куќа на две нивоа; 3. куќа на три нивоа



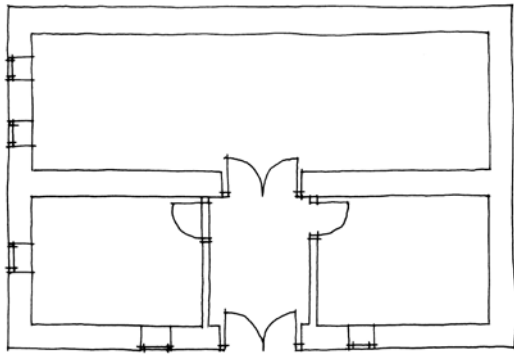
Табла 3. Типологија на просторна организација на куќа: 1. Затворен тип без чардак; 2. Отворен тип со чардак;



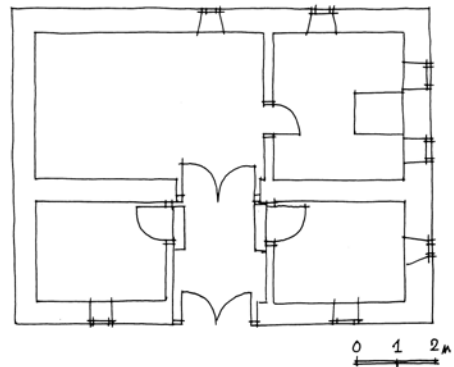
Сл.1. Основа на приземна куќа од затворен тип,
с.Мокрени



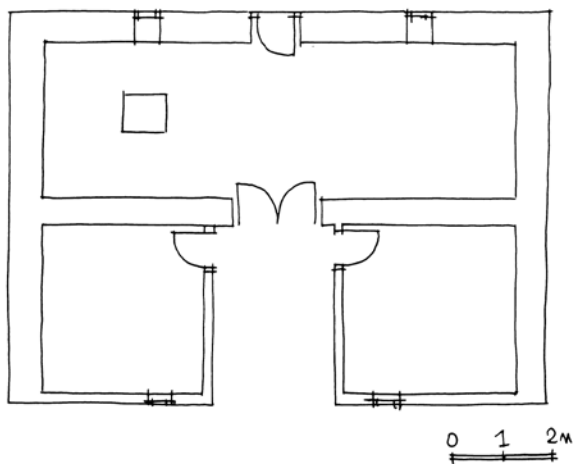
Сл.4. Основа на приземна куќа со вкопан подрум,
с.Нежилово



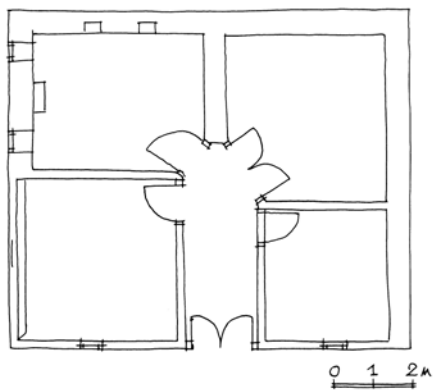
Сл.2. Основа на приземна куќа од затворен тип,
с.Мокрени



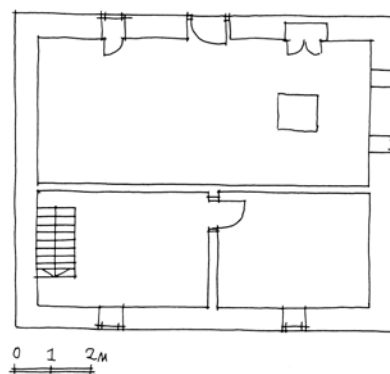
Сл.5. Основа на приземна куќа со вкопан подрум,
с.Оморани



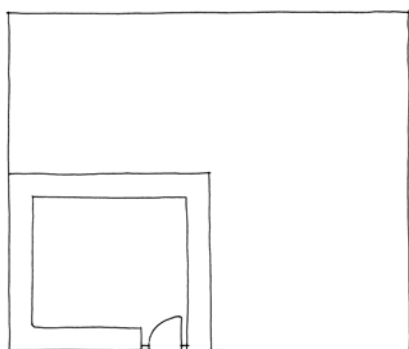
Сл.3. Основа на приземна куќа од затворен тип,
с.Нежилово



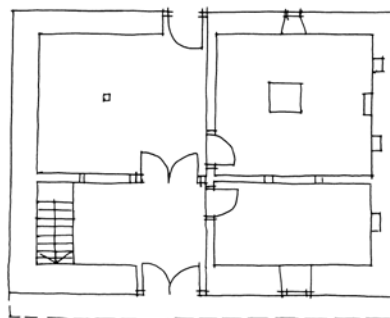
Сл.6. Основа на приземна куќа со вкопан подрум,
с.Оморани



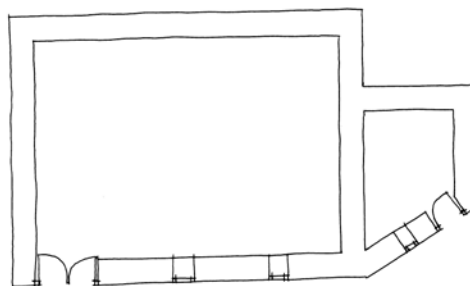
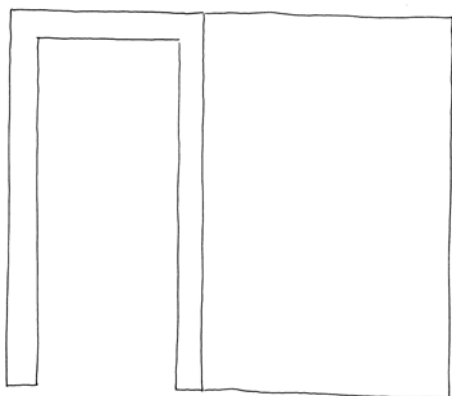
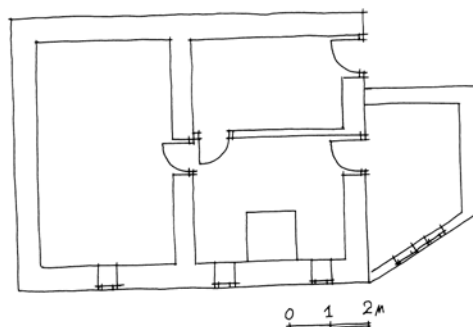
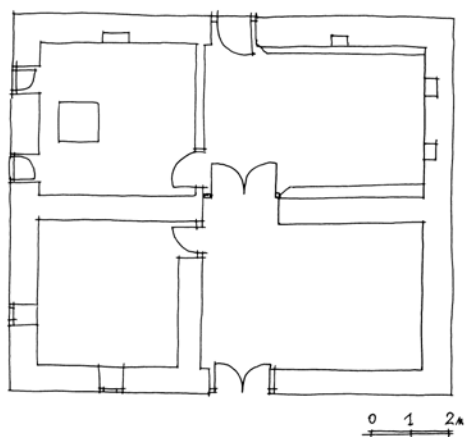
Сл.8. Основи на куќа во две нивоа од затворен
тип, с.Нежилово

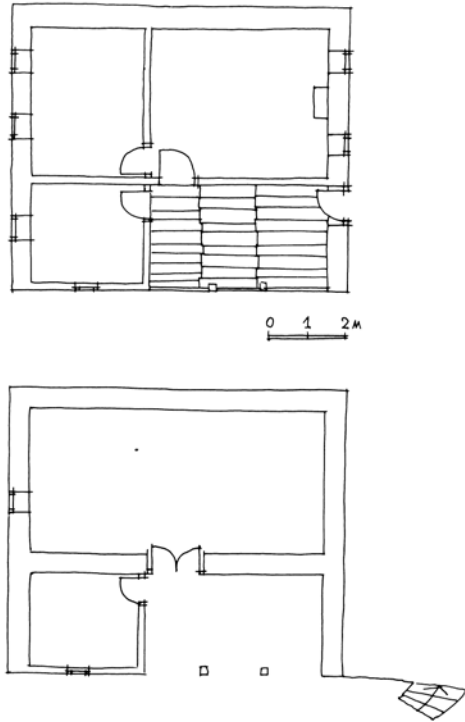


Сл.7. Основа на приземна куќа со вкопан подрум,
с.Оморани

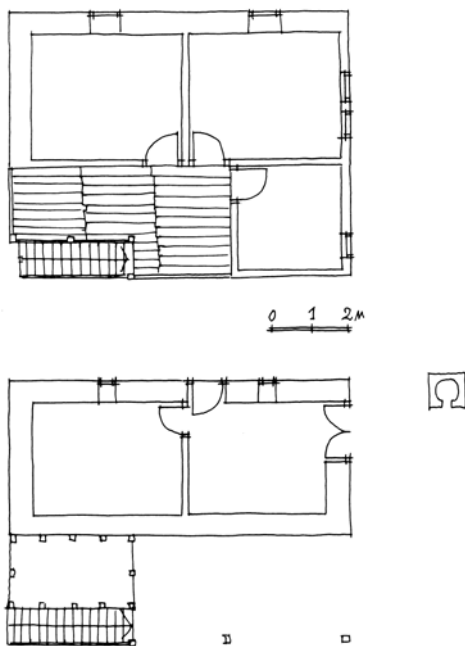


Сл.9. Основи на куќа во две нивоа од затворен
тип, с.Габровник

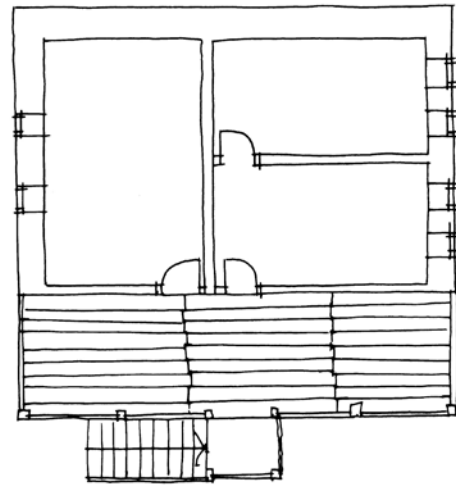




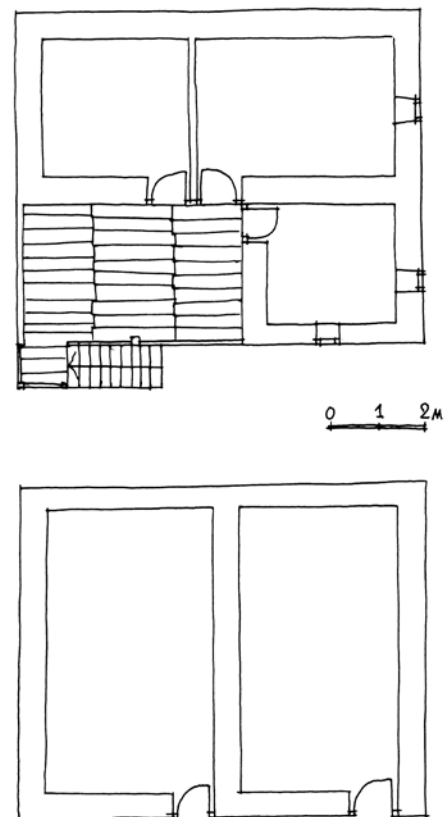
Сл.10. Основи на куќа во две нивоа од отворен тип со чардак, с.Ореов Дол



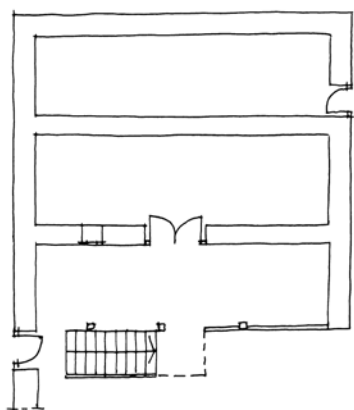
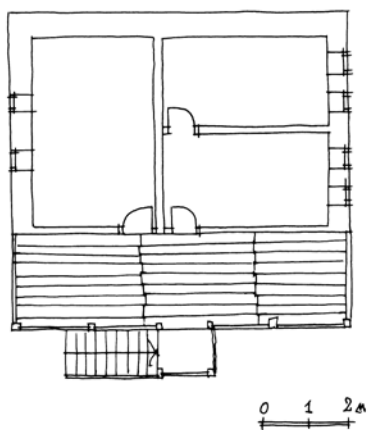
Сл.11. Основи на куќа во две нивоа од отворен тип со чардак, с.Оморани



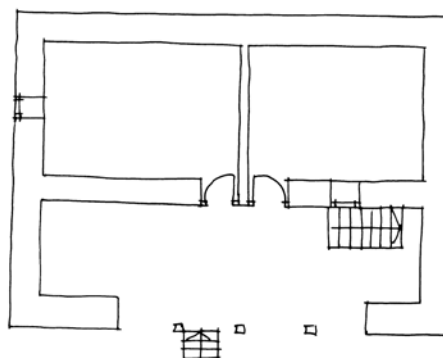
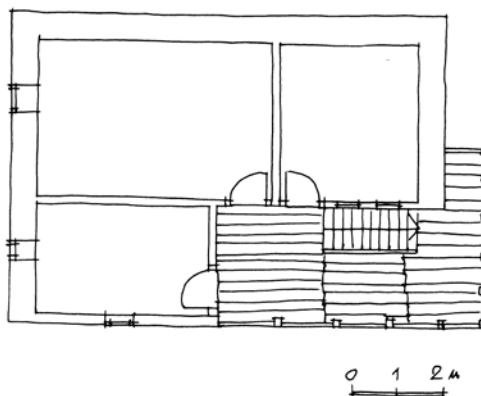
Сл.12. Основи на куќа во две нивоа од отворен тип со чардак, с.Ореов Дол



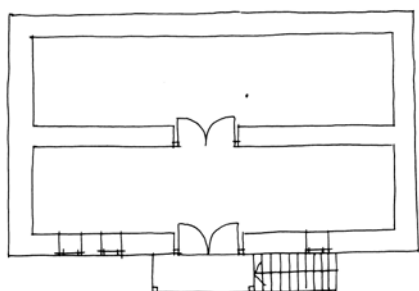
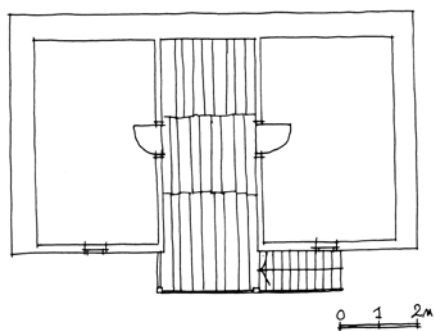
Сл.13. Основи на куќа во две нивоа од отворен тип со чардак, с.Ореов Дол



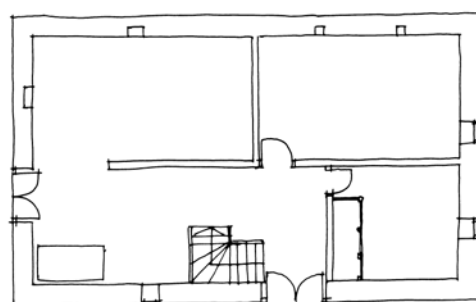
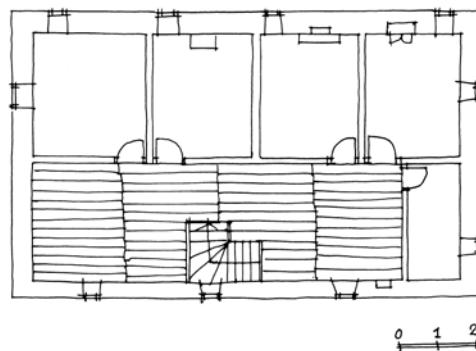
Сл.14. Основи на куќа во две нивоа од отворен тип со чардак, с.Ореов Дол



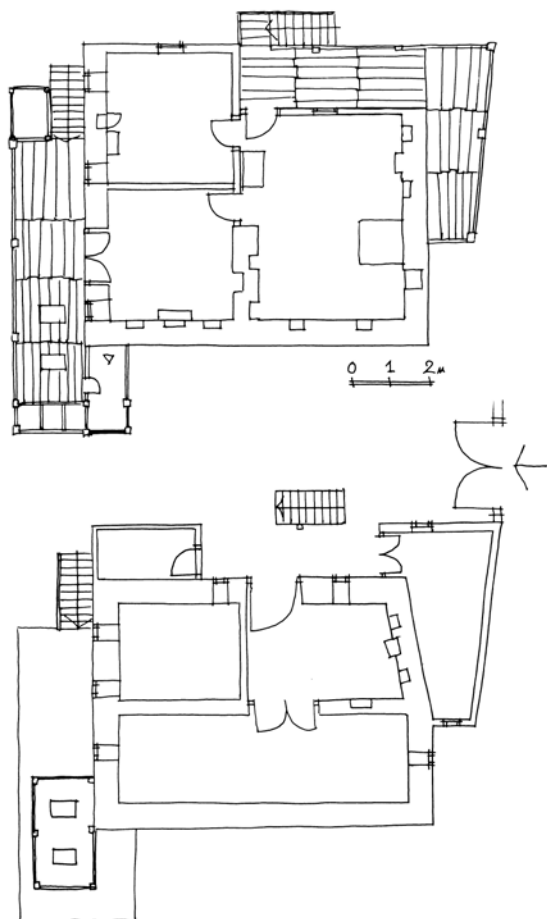
Сл.16. Основи на куќа во две нивоа од отворен тип со чардак, с.Мокрени



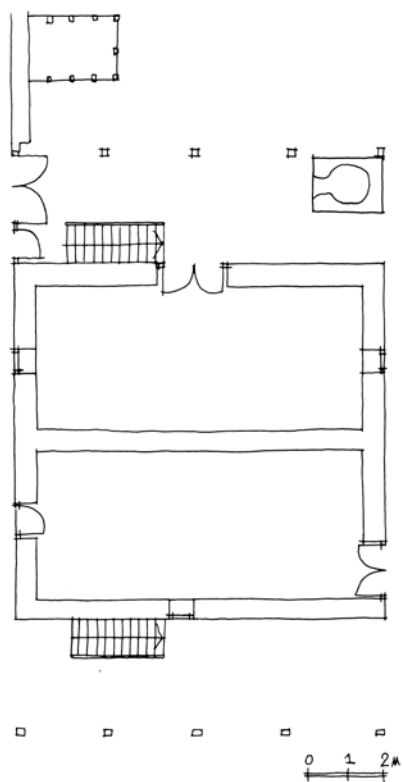
Сл.15. Основи на куќа во две нивоа од отворен тип со чардак, с.Мокрени



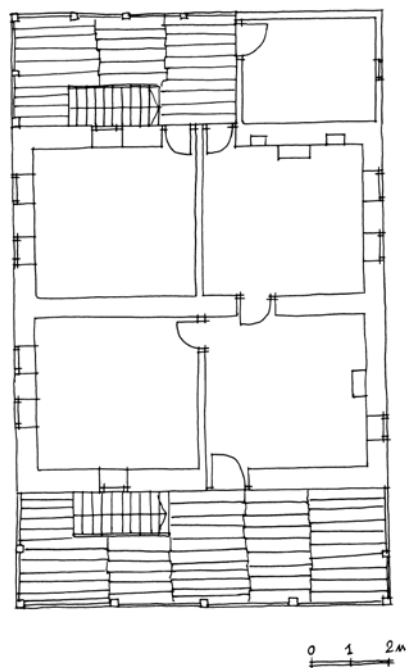
Сл.17. Основи на куќа во две нивоа од отворен тип со чардак, с.Раковец



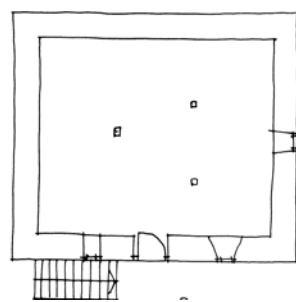
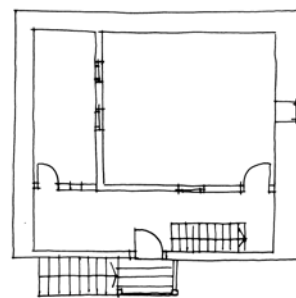
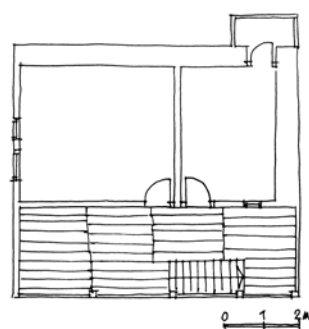
Сл.18. Основи на куќа во две нивоа од отворен тип со чардак, братска куќа, с.Богомила



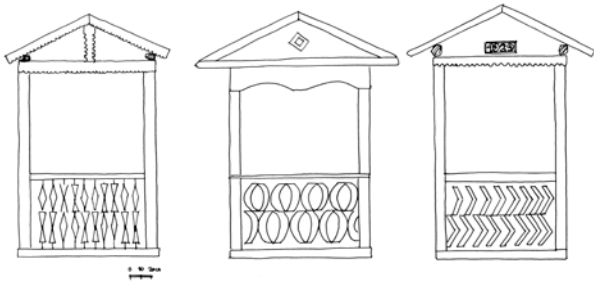
Сл.19.2. Основи на куќа во две нивоа од отворен тип со чардак, братска куќа, с.Ореов Дол



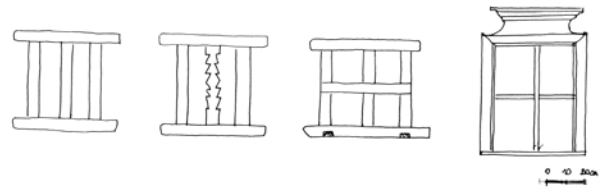
Сл.19.1. Основи на куќа во две нивоа од отворен тип со чардак, братска куќа, с.Ореов Дол



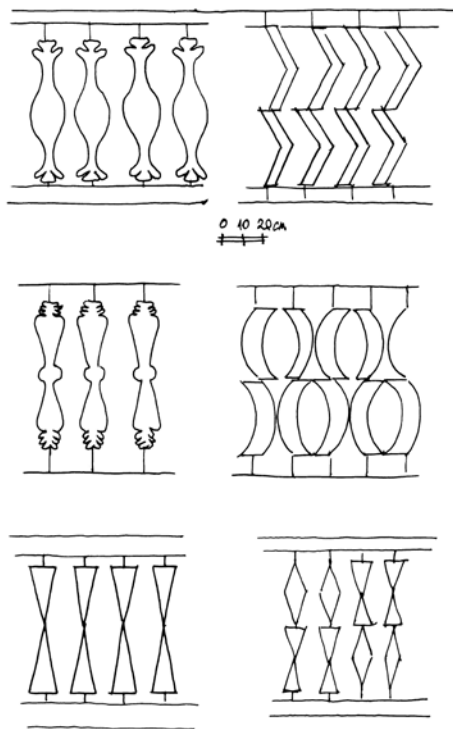
Сл.20. Основи на куќа во три нивоа од отворен тип со чардак, с.Раковец



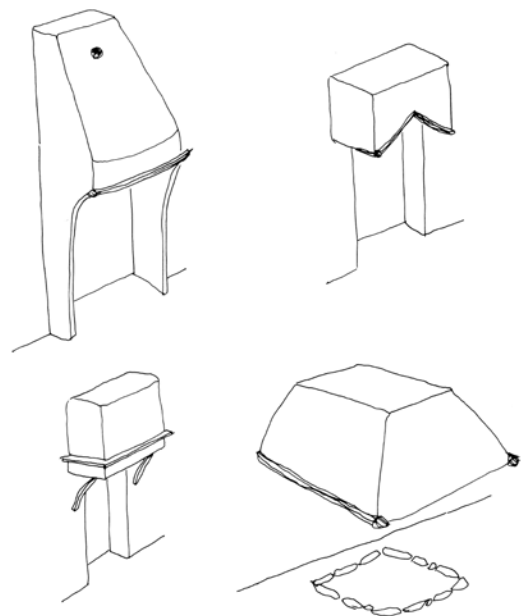
Сл.21. Изглед на декорација на чардак,
с.Богомила, с.Оморани



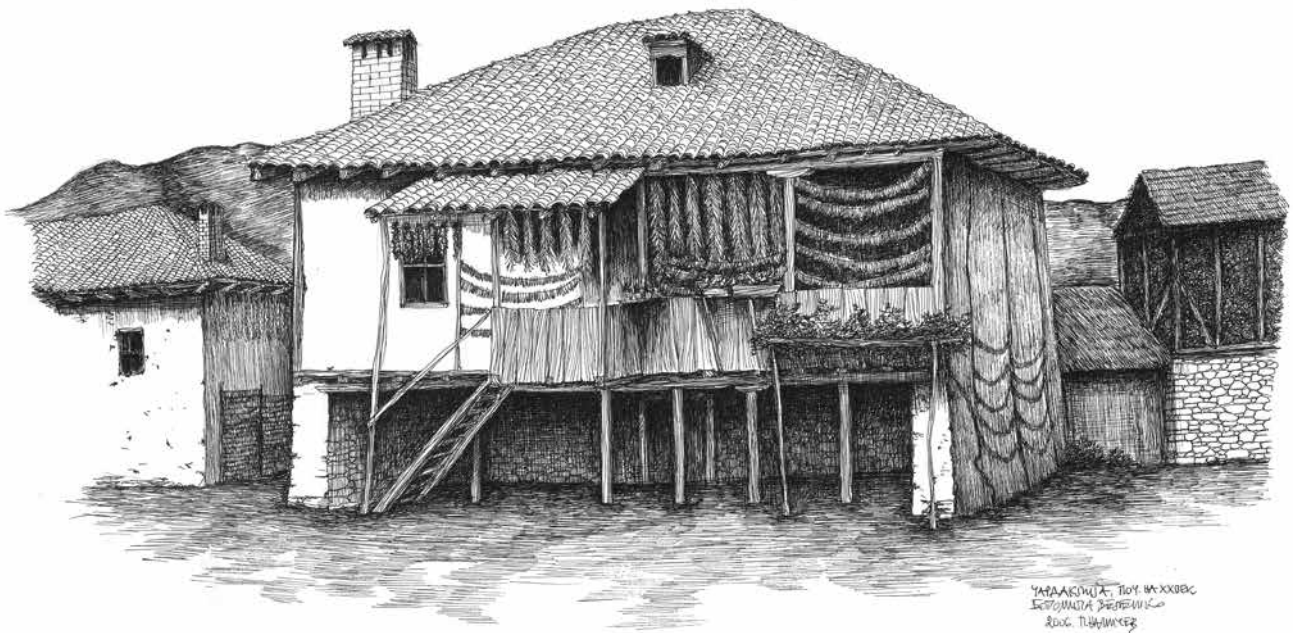
Сл.23. Изглед на прозорци, с.Габровник,
с.Мокрени, с.Нежилово, с.Богомила



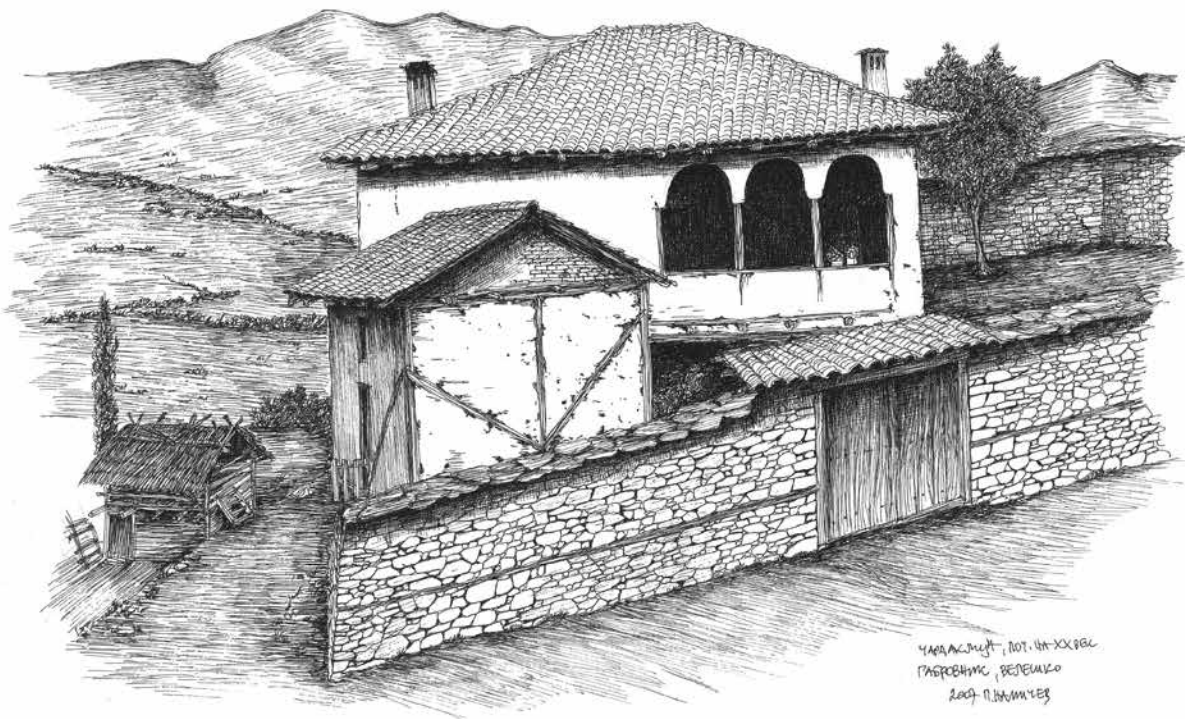
Сл.22. Изглед на декорација на ограда од чардак,
с.Голозинци, с.Оморани, с.Ореов Дол, с.Богомила



Сл.24.Изглед на отворено и полуотворено
огниште, С.Богомила, с.Раковец



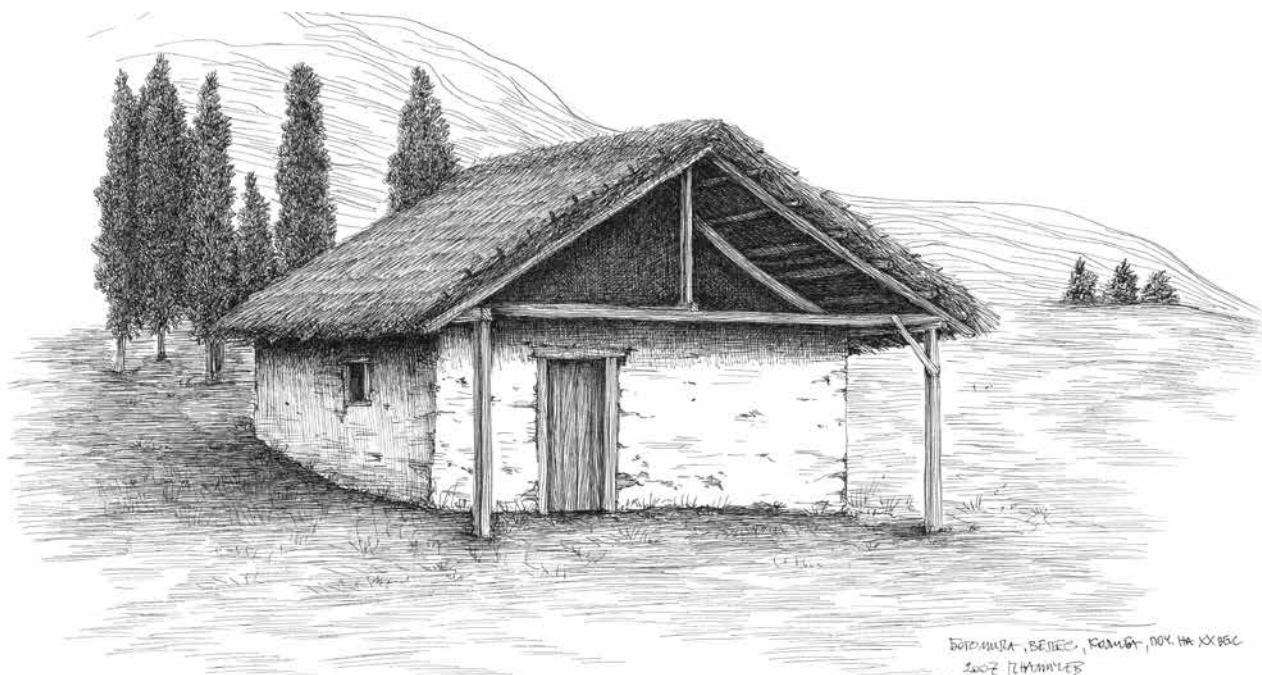
Сл.25. Изглед на куќа со чардак - чардаклија, с.Богомила



Сл.26. Изглед на куќа со чардак, отворен тип, с.Габровник



Сл.27.Изглед на куќа од затворен тип, с.ГорноВрановци.



Сл.28. Изглед на колиба, с.Богомила.



Сл.29.Изглед на куќа во две нивоа, с.Горно Врановци.



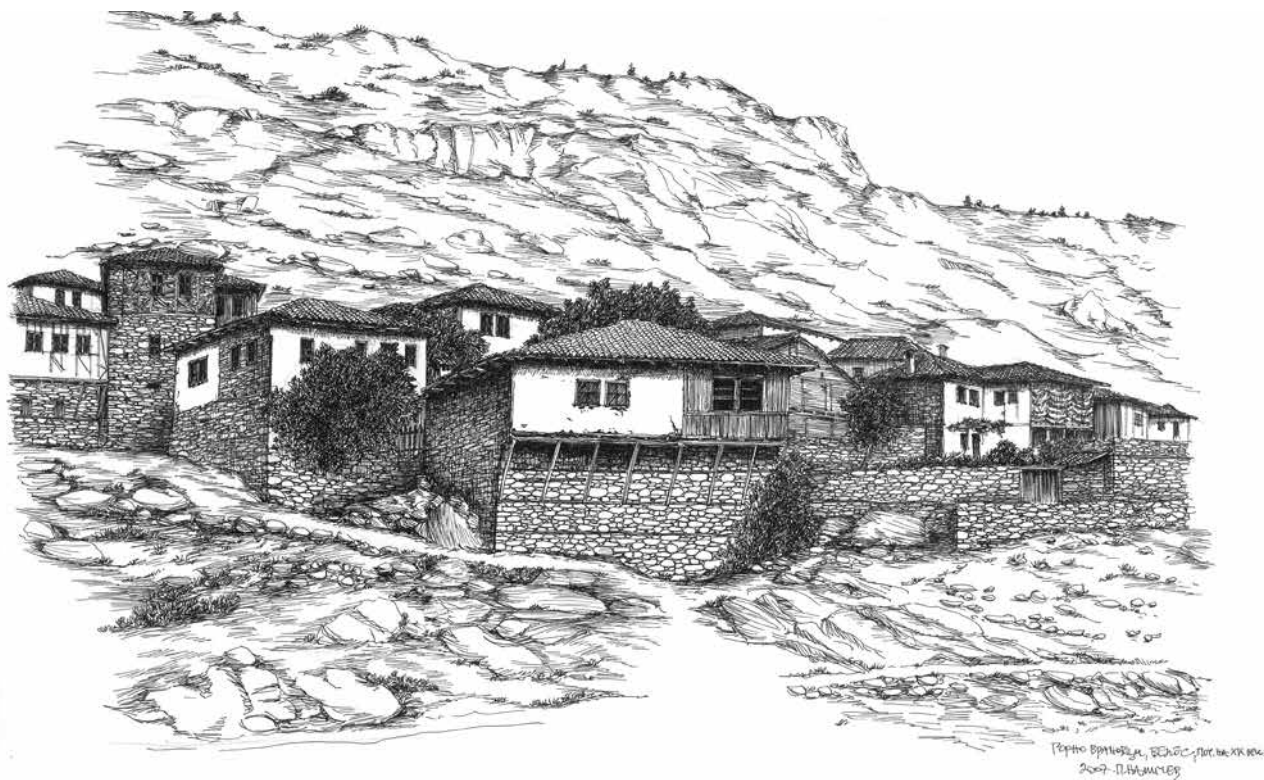
Сл.30.Узглед на куќа со чардак, с.Мокрени



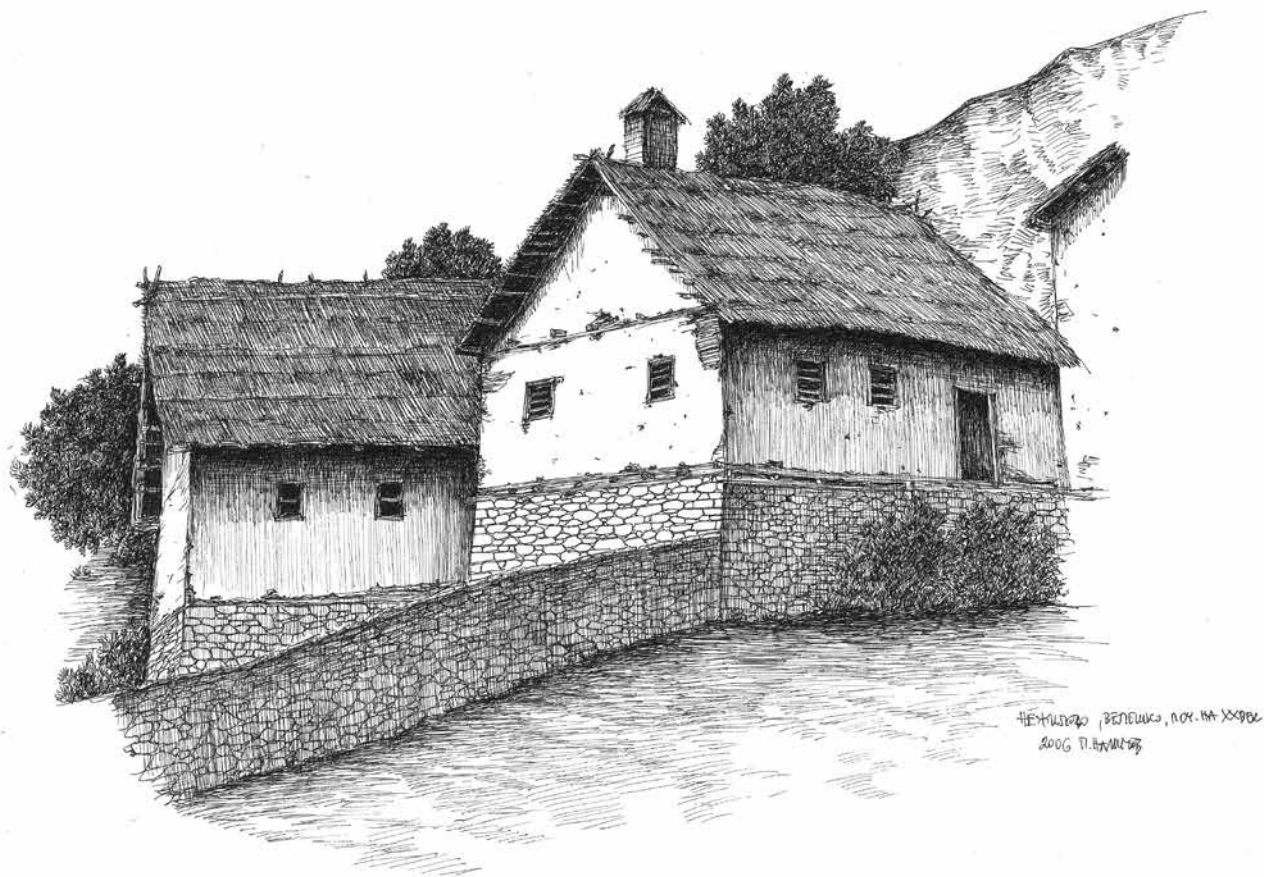
Сл.31. Изглед на куќа покриена со слама, с.Нежилово.



Сл.32. Изглед на мост, с.Горно Врановци



Сл.33. Изглед на маало со куќи, с.ГорноВрановци



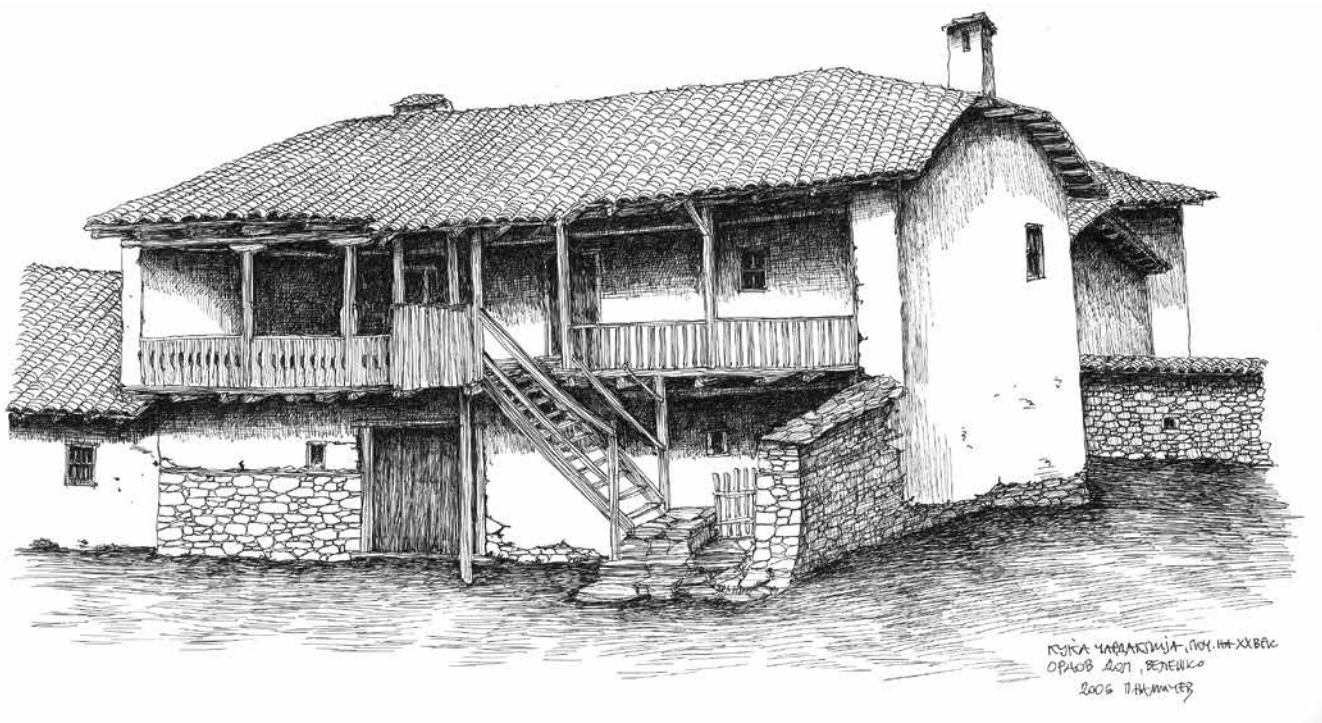
Сл.34.Изглед на куќи покриени со слама, с.Нежилово



Сл.35. Изглед на приземна куќа, с.Нежилово



Сл.36. Изглед на куќи во две нивоа, с.Оморани



Сл.37.Изглед на куќа во две нивоа од отворен тип со чардак, Ореов Дол.

